



# Reglamento de atención al visitante con lineamientos y medidas de higiene



El Museo Amparo reabre sus puertas después de la contingencia, deseamos que todos los visitantes se sientan seguros, por lo que hemos implementado medidas de higiene y de sana distancia, además de la desinfección y limpieza constante de nuestros espacios; para tal fin, hemos atendido las indicaciones del Consejo de Salud, del International Council of Museums (ICOM), así como de la Secretaría de Cultura y de Turismo. Mantendremos un número de visitantes por sala para conservar la sana distancia, las visitas podrán realizarse con los audios incluidos en nuestra App y las actividades para niños y adultos continuarán en línea a través del programa “El Amparo en tu casa”.

¡Deseamos que tu visita sea agradable!  
¡Siéntete seguro! ¡Bienvenido!

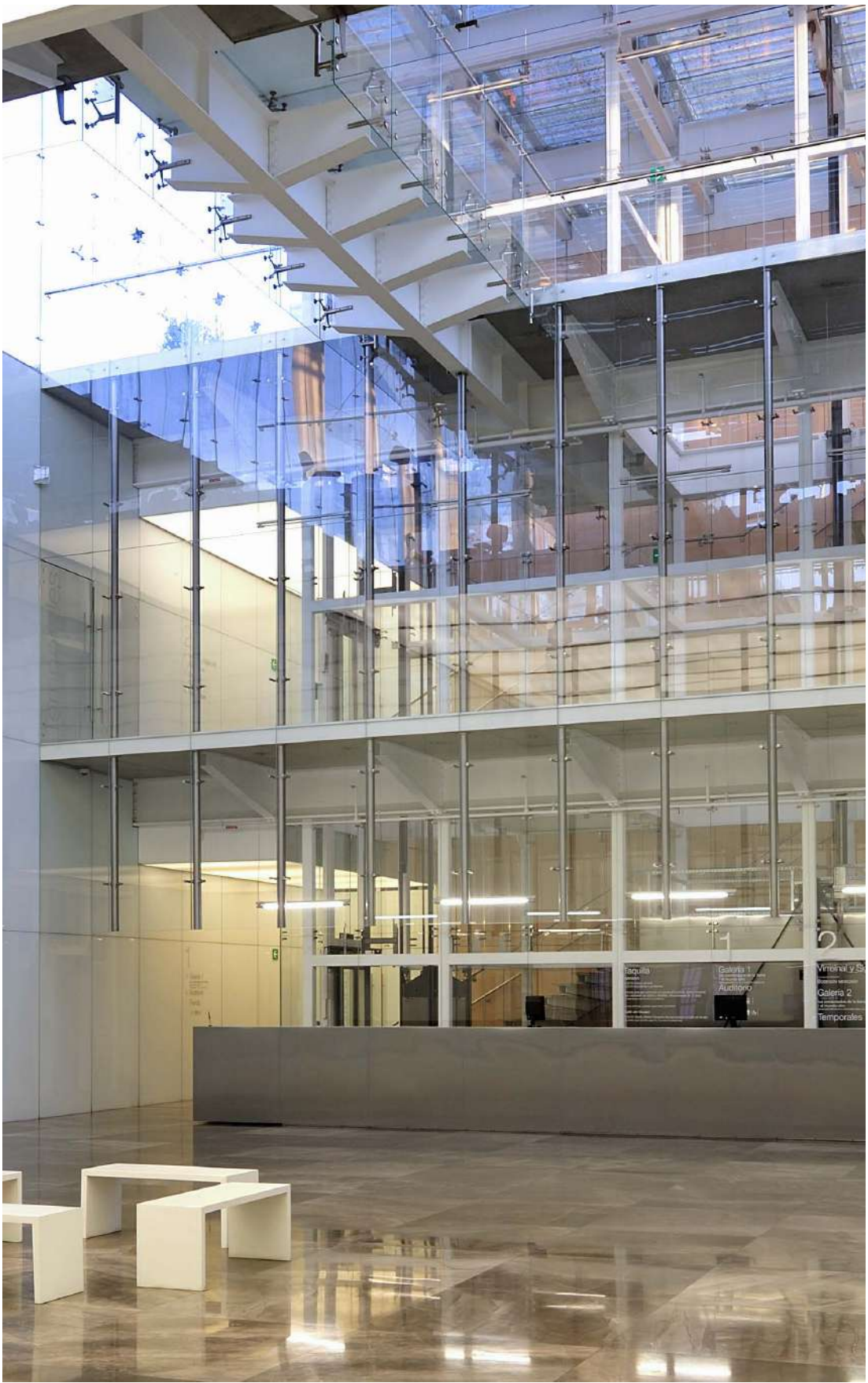
# 1 Horario

---

**El Museo Amparo es un recinto libre de discriminación y amigable con todos los visitantes, quienes, en lo individual y en grupo, están sujetos a estos Lineamientos.**

- El Museo abre de miércoles a lunes de 11:00 a 17:00 horas. Martes cerrado.
- La Biblioteca y el Café del Museo abrirán hasta nuevo aviso y la Tienda ofrecerá sus servicios en línea.
- La Terraza abre en el mismo horario del Museo.
- El horario del Museo los días 24 y 31 de diciembre es de 11:00 a 14:00 horas, y los días 25 de diciembre y 1° de enero de 14:00 a 17:00 horas.
- Los visitantes tienen una tolerancia de 15 minutos después de la hora de cierre, para concluir la visita en la sala donde se encuentren.
- Los visitantes pueden ingresar al Museo hasta 15 minutos antes de la hora de cierre del mismo.





# 2 Filtro de ingreso

---

- La entrada al Museo es por la puerta principal y la salida será exclusivamente por la puerta de emergencia de la 2 Sur.
- El uso de cubrebocas es obligatorio para todos los visitantes.
- Siguiendo la recomendación de la Organización Mundial de la Salud, los niños mayores de 5 años deberán usar cubrebocas.
- En el filtro de ingreso se dispone de dispensadores de gel, tapetes con desinfectante y se toma la temperatura.
- Las personas que presenten síntomas de resfriado o fiebre de más de 37.5°C, no podrán ingresar.
- La visita se realizará de forma individual y/o familiar, respetando la sana distancia y el flujo de circulación indicado tanto en el piso como en carteles (entrada/salida).
- No contamos con servicio de Guardarropa, por lo que le agradeceremos asistir sin mochilas, paraguas, globos, tripiés, flores, paquetes, etcétera.

# 3 Ingreso

---

- En apoyo a la comunidad, el acceso al Museo es gratuito para todos los visitantes, hasta nuevo aviso.
- Para grupos de más de 6 personas recomendamos reservar su asistencia al correo:  
**[programacion@museoamparo.com](mailto:programacion@museoamparo.com)**.
- No ofreceremos materiales impresos como programas de mano, carteleras y boletos.
- El Museo se reserva el derecho de admisión a personas que presenten síntomas de estar bajo la influencia del alcohol o drogas, y que por lo mismo representen un riesgo para los demás visitantes y el patrimonio cultural del Museo.
- La entrada con animales no está permitida, con excepción de perros guía.
- El visitante debe respetar las indicaciones del personal del Museo por su seguridad, la de los demás visitantes y la de las obras.
- Las carriolas sólo podrán ingresar si hay cupo en salas.
- Le agradecemos ingresar al Museo sin alimentos, bebidas, ni goma de mascar.
- Los visitantes podrán ingresar al Museo con su bolsa de mano siempre y cuando no exceda las dimensiones de 40 x 40 centímetros.
- Está prohibido ingresar con armas de fuego, objetos punzocortantes o materiales peligrosos.

Lineamientos de  
atención al visitante

#DeVueltaAlAmparo

Museo Amparo

# 4 Salas disponibles para su visita

---

- Las salas disponibles para visita son la Colección de Arte Prehispánico y las Salas de Exposiciones Temporales. Las Salas de Arte Virreinal y Siglo XIX permanecerán cerradas.
- Cada sala contará con un cupo máximo, por lo que el personal de Seguridad llevará el control sobre el número de visitantes a la entrada de cada una de ellas para mantener la sana distancia.
- Cuando alguna sala se encuentre al límite de la capacidad permitida, el personal de Seguridad le sugerirá esperar a que se desahogue.
- Recomendamos una estancia máxima de 20 minutos por sala.





**Museo Amparo**



# 5 Medidas de higiene y sana distancia

---

- El Museo Amparo es un espacio seguro que cuenta con todas las medidas de higiene para el cuidado de sus visitantes y de su personal. Los espacios se desinfectan y limpian de manera constante.
- Los invitamos a seguir las medidas de higiene: lavado de manos, uso de gel antibacterial, sana distancia, estornudo de etiqueta, evite tocar puertas y pasamanos, no tocarse la cara.
- El uso de cubrebocas es obligatorio para todos los visitantes dentro de las instalaciones del Museo.
- El Museo cuenta con dispensadores de gel antibacterial a la entrada y en diferentes áreas para su uso frecuente.
- Los baños cuentan con agua y jabón para el lavado constante de manos.
- Los visitantes deberán mantener la sana distancia de 1.5 metros. En espacios que lo requieran habrá marcas en el piso.
- Se controlará el número de personas en las salas y los baños.

# 6 Accesibilidad

---

- El recorrido por el Museo está adaptado para las personas con movilidad reducida.
- El Museo cuenta con elevador en todos sus niveles y con plataforma para ascenso y descenso en silla de ruedas en determinadas áreas, y sanitarios con adaptaciones para quienes tengan problemas de movilidad.
- El uso del elevador es exclusivamente para personas con movilidad reducida y/o adultos mayores. Se recomienda que el ingreso sea de una persona y un acompañante.
- El Museo ofrece, de manera gratuita, sillas de ruedas disponibles en el Guardarropa, éstas se desinfectarán después de cada uso.

# 7 Anfitriones en salas

---

- A lo largo de su recorrido se cuenta con anfitriones para apoyarlo en su visita con información sobre los recursos disponibles (uso de la App Amparo Plus: audios para recorridos y cuadernillos digitales).
- Los anfitriones lo invitarán a guardar la sana distancia y a mantener las medidas de higiene.



# Sobre las obras y las salas de exposición

---

- Las obras que se exhiben pueden dañarse fácilmente, por lo que los visitantes no deben tocarlas.
- Mantenga una distancia segura de 40 centímetros aproximadamente, entre usted y la obra expuesta.
- Agradecemos no exceder las líneas delimitadoras colocadas en el piso.
- Evite recargarse en muros, vitrinas y bases, así como en las barras delimitadoras, ya que éstas forman parte de la exposición.
- En salas y patios se cuenta con bancas para descanso y a disposición de los visitantes.
- Permita a los demás visitantes disfrutar de las instalaciones mediante un ambiente de respeto, consideración y paciencia, usando un tono bajo de voz al atender llamadas telefónicas.
- Evite correr, gritar y/o empujarse dentro de las instalaciones del Museo.
- Está permitido sentarse en el piso de las salas, frente a las obras, siempre y cuando no se obstruya la circulación de otros visitantes.





# Sobre las obras y las salas de exposición

---

- Mantenga desalojados escaleras y pasillos para la libre circulación, por lo que recomendamos no sentarse en estos espacios.
- Evite obstruir espacios y mover mobiliario en las salas.

# 9 Fotografía y Video

---

- Están permitidas las fotografías de carácter personal y sin fines comerciales o publicitarios en las Salas de Exposiciones Permanentes: Arte Prehispánico, Colección Virreinal y Siglo XIX, Patios y Terrazas.
- En las Exposiciones Temporales el permiso dependerá de los derechos de autor de la obra y la señalización se localizará al inicio de la exposición.
- El uso de flash, tripié o selfie stick no está permitido.
- Las grabaciones en video no están permitidas en las salas, excepto con celular.
- Todo el personal de prensa podrá realizar tomas fotográficas y de video, previa autorización de la Coordinación de Interpretación y Difusión, con notificación oportuna al Jefe de Seguridad.
- El personal de prensa deberá estar acompañado por personal de la Coordinación o, en su caso, podrá realizar la visita solo, con previa acreditación.
- Todo el personal de prensa deberá acceder a las salas de exposiciones con el equipo necesario.

# 10 Visita de grupos

---

- Durante esta temporada no contamos con visitas guiadas. Sugerimos el uso de la App que cuenta con audios para realizar los recorridos por las diferentes exposiciones.
- Los guías de turistas externos al Museo deben seguir todos los lineamientos para mantener las medidas de higiene y de sana distancia.
- Se ofrecen visitas guiadas gratuitas en línea. Para mayores informes escriba a:  
**[programacion@museoamparo.com](mailto:programacion@museoamparo.com)**.

# 11

# Visita con niños

---

- Durante esta temporada no contamos con actividades presenciales para niños como son la Ludoteca, Cine y Cuenta-cuentos, estas actividades se ofrecen dentro del programa en línea “El Amparo en tu casa”.
- Para la visita con niños les recomendamos descargar en su celular la App Amparo Plus y consultar los cuadernillos digitales.
- Los niños deben estar acompañados en todo momento por un adulto.
- Los adultos con niños son los responsables de su comportamiento, por lo que agradecemos indicarles que sigan las instrucciones del personal del Museo.
- Está permitido el acceso de pañaleras al Museo; para su comodidad, en los baños contamos con cambiadores, siendo éstos los espacios adecuados para el cambio del pañal a bebés y a menores, fuera de las salas.
- La Lactancia Materna está permitida en todas las instalaciones del Museo por ser un derecho de madres, niñas y niños. Con ello se busca, adicionalmente, generar condiciones de comodidad de nuestras visitantes, por lo que contamos con bancas disponibles en las salas.
- Las papillas para bebés están permitidas fuera de las salas.

Lineamientos de  
atención al visitante

**#DeVueltaAlAmparo**

**Museo Amparo**





# 1 2 Actividades académicas

---

- Durante este período las actividades se ofrecen en línea (cursos, conferencias, cine, visitas guiadas). Para mayor información consulte la página web: **[www.museoamparo.com](http://www.museoamparo.com)** o escriba a: **[academicas@museoamparo.com](mailto:academicas@museoamparo.com)**.
- La inscripción a cursos y talleres en línea se realiza a través de nuestra página web y por correo electrónico, en caso de requerirse algún pago, éste deberá efectuarse con tarjeta de crédito o débito, por transferencia bancaria o PayPal, no se aceptan pagos en efectivo.

# 13

## Espacio libre de humo

---

- El Museo es un espacio libre de humo de cigarro, no contamos con ninguna área asignada a fumadores.

# 14 Audioguías

---

- No contamos con servicio de audioguías para la Colección de Arte Prehispánico, le recomendamos descargar la App Amparo Plus que cuenta con audios para realizar los recorridos por todas las exposiciones.





**Museo Amparo**

# 15 App Amparo Plus

---

- Amparo Plus es una App que contiene audios y playlists relacionados con la Colección Permanente y las Exposiciones Temporales. Con esta App puede realizar su recorrido en voz de los artistas y curadores, y de esta forma expandir su experiencia en el Museo.
- La descarga de la App Amparo Plus es gratuita y está disponible en las versiones de iOS 19 y Android 33.
- El Museo cuenta con servicio de Wi-Fi gratuito en todas las áreas.
- Encontrará tableros informativos sobre el uso y contenido de la App, y contará con asesoría por parte de los anfitriones.
- No contamos con préstamo de auriculares, por lo que puede escuchar los audios con audífonos propios o con la bocina del celular en un volumen moderado.

# 16

## Primeros Auxilios y Protección Civil

---

- En caso de sentir algún malestar durante su estancia en el Museo le agradecemos notificarlo al guardia más cercano quien lo canalizará para ser atendido.
- En caso de pérdida de energía eléctrica, temblor o incendio se suspenderá la visita hasta que la Comisión de Seguridad y Protección Civil determine que no existan daños que pongan en peligro la integridad de los visitantes.
- En caso de activación de la alarma, le agradecemos atender las indicaciones de los guardias para llegar a los puntos de seguridad.

# 17 Estacionamiento

---

- El Museo no cuenta con estacionamiento; sin embargo, existen varios estacionamientos públicos en los alrededores, muy cerca del mismo.
- Contamos con estacionamiento para bicicletas en la entrada principal del Museo (2 Sur 708).

# 18 Café del Museo

---

- El Café del Museo abrirá hasta nuevo aviso.
- La Terraza abre en el mismo horario del Museo, de miércoles a lunes de 11:00 a 17:00 horas. Martes cerrado.



# 19 Comentarios

---

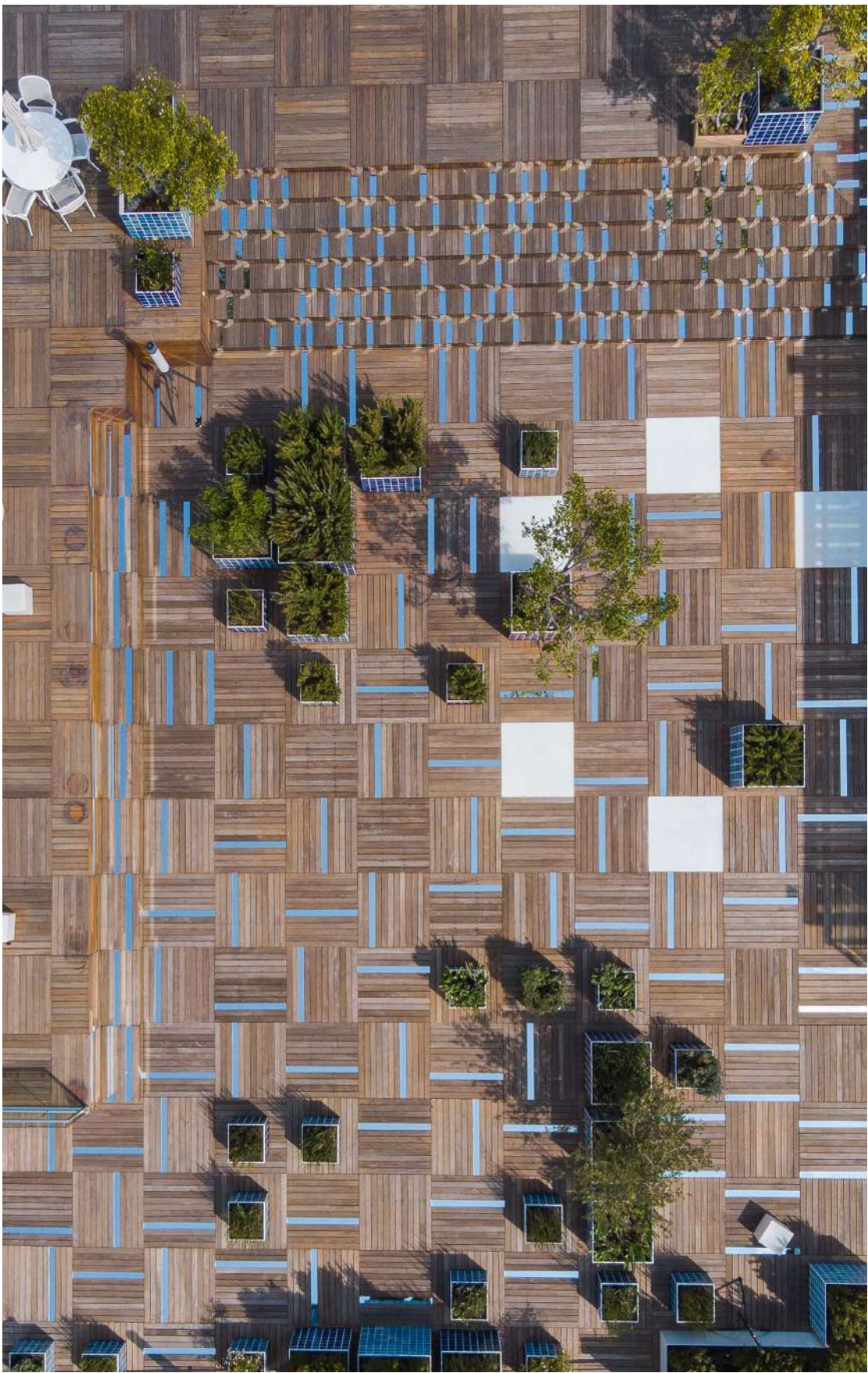
- No contamos con libreta de opinión, recibiremos sus comentarios tanto en nuestras redes sociales como en el correo:  
**contacto@museoamparo.com.**



# 20 Uso del espacio

---

- Por políticas del Museo, no están permitidos en ninguno de sus espacios actos de proselitismo de carácter político, gubernamental o personal.



**Museo Amparo**

---

## Museo Amparo

2 Sur 708, Centro Histórico, Puebla, Pue., México 72000

Abierto de miércoles a lunes de 11:00 a 17:00 horas

Martes cerrado

Admisión:

En apoyo a la comunidad, el Museo Amparo ofrecerá entrada gratuita hasta nuevo aviso.

[www.museoamparo.com](http://www.museoamparo.com)

 MuseoAmparo.Puebla

 MuseoAmparo

 museoamparo

 museoamparo

Actualización: 28 de septiembre de 2020